



**LA PEAU**

Vérifiez l'absence de zoonoses (teigne, gale, etc.), de plaies ou d'infections cutanées, pas toujours bien visibles, surtout situées aux emplacements du harnachement ou sur les membres.



**LES DÉPLACEMENTS**

Vérifiez l'absence d'irrégularités d'allures, les boiteries, les gênes...

**LA MORPHOLOGIE**

Soyez attentif aux dissymétries musculo-squelettiques gauche/droite, aux zones sensibles (garrot, dos, reins...).

**CONCLUSION : À LA MOINDRE ANOMALIE, FAIRE APPEL À UN VÉTÉRINAIRE**

**LISTE DES FICHES TECHNIQUES**  
TRAVAILLER EN SÉCURITÉ AVEC DES CHEVAUX

- |  |  |
|--|--|
| <b>FICHE N°1</b> Travailler en sécurité avec des chevaux                     | <b>FICHE N°7</b> Questions à se poser face à un cheval inconnu |
| <b>FICHE N°2</b> Bien connaître la nature des chevaux pour mieux s'adapter   | <b>FICHE N°8</b> Travail à pied                                |
| <b>FICHE N°3</b> Approcher et mettre un licol                                | <b>FICHE N°9</b> Du travail en main au travail monté           |
| <b>FICHE N°4</b> Vérifier l'état de santé                                    | <b>FICHE N°10</b> Principes de précaution pour le débouillage  |
| <b>FICHE N°5</b> Être en sécurité autour d'un cheval lors des soins          | <b>FICHE N°11</b> Transport d'un cheval                        |
| <b>FICHE N°6</b> Matériels, structures et techniques d'éducation sécuritaire | <b>FICHE N°12</b> Manipulation d'un cheval non débouillé       |

**NOS PARTENAIRES**



Ce document est conçu par le groupe pluridisciplinaire du service Santé Sécurité au Travail de la MSA IdF, composé de : Fanny BOURGOIN et Mélanie PIQUANT, conseillères en prévention des risques professionnels, Nathalie FOURNIER, assistante, Robert WOLFF, médecin du Travail. Avec la participation de Pierre BLIN, entraîneur et comportementaliste, Xavier BOUGEOIS, directeur du parc d'équitation du Château Bleu, Christophe CARRE, responsable de l'AFASEC site de Maisons-Laffitte, Paul-Marie GADOT, vétérinaire à France Galop, Valérie OBERLECHNER, conseillère technique régional à l'Union Equestre, Cécile VINCENT, formatrice technique au CFA de Maisons-Laffitte.

**MSA Ile-de-France - Service Santé sécurité au travail**

Adresse postale	Pour les entreprises
BP 137	Tél. : 01 30 63 88 90
75664 Paris Cedex 14	Fax : 01 49 85 53 90
	contact.entreprise@msa75.msa.fr
	www.msa-idf.fr



L'essentiel & plus encore

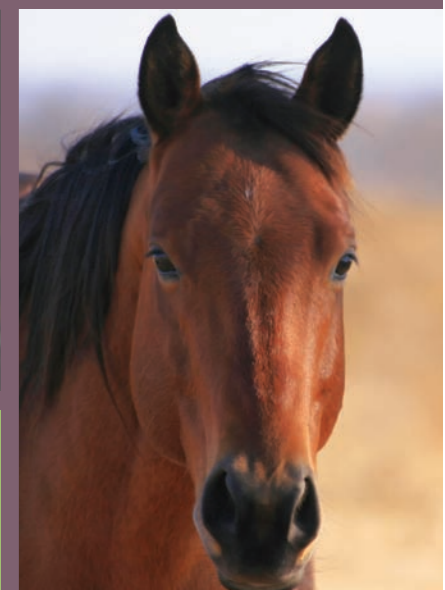
vous guider

# Vérifier l'état de santé

Travailler en sécurité avec des chevaux



Fiche 6



## 1. POURQUOI VÉRIFIER L'ÉTAT DE SANTÉ DU CHEVAL ?

**POUR POUVOIR TRAVAILLER EN SÉCURITÉ AVEC DES CHEVAUX ET LES ÉDUIQUER, VOUS DEVEZ VOUS ASSURER QU'ILS NE SOUFFRENT PAS.**

La souffrance nuit à l'éducation du cheval



- Le cheval souffre en silence. C'est un être vivant qui peut souffrir de deux façons : physique (plaie, boiterie...) et/ou psychique (stress, peur, isolement...).
- Il manifeste sa douleur à travers des changements de comportements et parfois même des réactions violentes.



## 2. AVANT DE VÉRIFIER L'ÉTAT DE SANTÉ

Savoir bouger avec le cheval  
Ne pas entraver la fuite, mais la contrôler

### CONNAÎTRE LES CONSTANTES NORMALES DE SON CHEVAL

(température, rythme cardiaque, habitudes alimentaires, attitudes...) pour pouvoir identifier une anomalie.

### S'ASSURER QU'IL N'A PAS PEUR DE GESTES OU DE CONTACTS

Avant de vérifier l'état de santé du cheval, il est nécessaire de le désensibiliser au préalable.

#### DESSENSIBILISER :

Générer un stimulus (geste, contact, son) jusqu'à ce qu'il n'y ait plus de réaction de fuite du cheval (voir fiche n°4).

#### DESSENSIBILISATION VISUELLE :

**Pourquoi ?** Pour pouvoir être sûr de circuler autour du cheval sans que vos gestes ne l'effraient.



#### DESSENSIBILISATION TACTILE :

**Pourquoi ?** Pour être sûr de pouvoir le toucher partout sans que votre contact ne l'effraie.



#### IMPORTANT

La désensibilisation est efficace si la réaction du cheval est liée à une peur, mais pas si elle est causée par une douleur.

### AVOIR UN CHEVAL IMMOBILE

#### Pourquoi ?

Pour pouvoir vérifier l'état de santé du cheval en sécurité et identifier le moindre mouvement de retrait, de fuite.

#### Comment ?

Vous pouvez utiliser une technique d'éducation sécuritaire (ex : confort/inconfort) présentée sur la fiche n°4.



#### ATTENTION Quelques règles à respecter :

- Toujours garder le contrôle de la trajectoire, sans l'empêcher de bouger
- Toujours surveiller ses oreilles, la position de sa queue et la hauteur de son encolure pour anticiper ses réactions et s'assurer qu'il est attentif à vous
- Ne pas rompre le contact : le toucher, lui parler, le regarder
- Pour être en sécurité, votre contact doit aller de l'avant vers l'arrière, du haut vers le bas.

### SE PLACER DANS UN ENDROIT SECURISÉ

Ne pas entraver la fuite mais la contrôler

Pour vérifier l'état de santé, placez-vous dans un endroit dégagé et sécurisé. Il ne faut pas empêcher le cheval de bouger ni l'attacher à un point fixe. En cas de douleur, le premier réflexe du cheval est de chercher à l'éviter (fuite ou retrait). S'il ne peut pas

se soustraire à cette douleur, il peut réagir violemment (coup de pied, morsure, bousculade...).

Si vous travaillez à deux : placez vous du même côté.



## 3. À QUOI FAUT-IL ÊTRE VIGILANT ?

### LA TÊTE

#### Les principales causes de douleurs de la bouche sont :

- les plaies causées par les embouchures (barres, commissures des lèvres...);
- les dents de loup associées à l'utilisation des embouchures;
- les surdents : faites vérifier les dents tous les ans !



#### IMPORTANT

Le matériel (les montants des licols, filets...) passe juste au niveau des surdents et peut, par pression, blesser l'intérieur des joues et provoquer des douleurs.

#### REMARQUES :

- Lorsque le cheval a des plaies dans la bouche, la nourriture peut s'accumuler entre la joue et les dents et retarder la cicatrisation.
- La percée des crochets chez le mâle ou la jument bréhaïne crée des douleurs vers l'âge de 4 ans.

#### Comment vérifier si votre cheval souffre de la pression du matériel sur ses surdents ?

En reproduisant sur la joue la pression des montants avec vos doigts. S'il réagit, lève la tête, tente de fuir, il y a certainement une douleur.



#### Soyez attentifs à la nourriture qui pourrait tomber de sa bouche au moment où vous lui mettez une embouchure par exemple.

#### Ne pas oublier de vérifier les autres zones : yeux, naseaux, oreilles...

### LES MEMBRES ET LES PIEDS

#### Procédez à une inspection visuelle :

- des membres pour détecter les déformations, engorgements...
- des pieds : état de la ferrure, des parois, de la fourchette, des glômes et de la sole (pourriture, seimes, marques...).

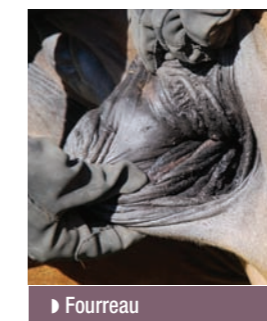
#### Procédez à une inspection tactile des membres pour détecter la présence de chaleur et/ou d'un poulx au pâturon qui peuvent révéler un abcès ou une inflammation.



### LES ORGANES GÉNITAUX

#### Vérifiez la propreté du fourreau, de la vulve et des mamelles pour prévenir d'éventuelles inflammations et irritations :

L'accumulation d'impuretés (sable des carrières, terre...) crée des croûtes sous lesquelles les muqueuses et/ou la peau s'irritent et deviennent très sensibles avec la transpiration ;



Fourreau

#### Surveiller la taille et l'état des testicules chez le cheval entier pour détecter notamment les hernies.

**Cas particulier :** les juments qui «pompent de l'air» ont une conformation du vagin et de la vulve permettant l'entrée de l'air, ce qui cause un bruit caractéristique (équivalent à celui que fait le mâle ayant de l'air dans le fourreau) et une inflammation chronique très douloureuse. Ce phénomène est irréversible sans une intervention vétérinaire appelée **vulvoplastie**.



Zone suturée lors d'une vulvoplastie