

Mission Prévention en Jardins et Espaces Verts

Les aventures de Léo, Tara et Paul





Sommaire

- ▶ Attention, les rats
sont dans la place ! 6-7
- ▶ Crottes alors ! 8-9
- ▶ Tique et resto ! 10-11
- ▶ Gare aux piqûres ! 12-15



Scénarios : Véronique Puyguiraud et Erik Tartrais

Textes : Véronique Puyguiraud

Dessins et mise en couleur : Erik Tartrais

Mise en page : Patricia Digout

Messages pédagogiques : Florian Dassé, Nathalie Garcia Bonnet, Isabelle Vanicek - Echelon National de Santé-Sécurité au Travail - CCMSA



Avant d'entrer en MISSION...

Qu'est-ce qu'une zoonose ? C'est une maladie qui se transmet de l'animal à l'homme, par contact direct ou indirect (exemple : par l'intermédiaire d'un environnement souillé -air, eau, poussière-, la manipulation d'outils souillés, ou encore par des piqûres d'insectes vecteurs...).

Quel est le statut d'un animal atteint d'une zoonose ?

- *malade* : il peut transmettre cette maladie à l'homme.
- *porteur sain* : il porte l'agent infectieux et peut le transmettre à l'homme, mais il ne développe pas de maladie.

Qui est concerné par le risque de transmission de zoonoses ?

Tous les actifs agricoles travaillant dans le milieu des jardins et espaces verts : ouvriers et chefs d'équipe paysagistes, conducteurs de travaux paysagers, élagueurs, jardiniers...

Découvrez ici les moyens de prévention pour lutter contre le risque de transmission de zoonoses dans votre milieu de travail.

La MSA vous donne quelques conseils pratiques pour évaluer ce risque, adapter votre comportement et vos protections en conséquence.

Prévention !

Que racontent les petites histoires de cette brochure ?

Des situations réelles, présentant un risque de contamination zoonotique pour des professionnels agricoles en milieu jardins et espaces verts, ainsi qu'un memento sur les situations à risque de piqûres qui peuvent se rencontrer dans ce milieu et qui sont à prévenir avec attention.

! à SAVOIR

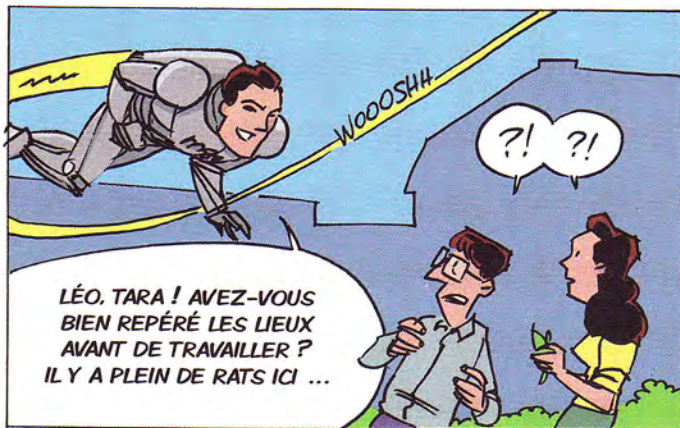
Il ne s'agit ici que de quelques exemples de situations de travail «à risque». **De nombreuses autres situations peuvent exister !**

- ▶ Une même zoonose peut concerner différentes situations de travail.
- ▶ Plusieurs zoonoses différentes peuvent concerner une même situation de travail, selon le type d'exposition aux animaux ou à leur environnement.



**Bonne lecture et
bonne prévention !**

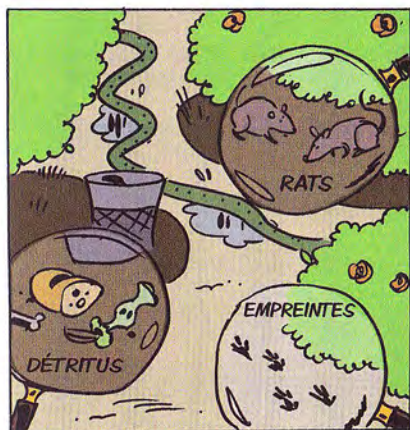
Attention, les rats sont dans la place !



LA LEPTOSPIROSE EST PARFOIS GRAVE. ELLE PEUT S'ATTRAPER AU CONTACT D'UN MILIEU HUMIDE SOUILLÉ PAR LES URINES DE RONGEURS, POUVANT ÊTRE PORTEURS DE LA BACTÉRIE. LE RISQUE EST AUGMENTÉ EN CAS DE PLAIE OU DE LÉSION SUR LA PEAU ...



DONC ATTENTION, SI VOUS REPÉREZ LA PRÉSENCE DE RONGEURS, C'EST QUE LE LIEU EST PEUT-ÊTRE CONTAMINÉ ... LE RISQUE EST ALORS MAXIMAL !



IL A RAISON ! BIEN CONNAÎTRE LES RISQUES C'EST MIEUX LES PRÉVENIR !



LE PORT DE GANTS S'IMPOSE ! ET SURTOUT, À LA MOINDRE PLAIE, MÊME MINUSCULE, PROTÈGE-LA AVEC UN PANSEMENT ÉTANCHE !! C'EST IN-DIS-PEN-SA-BLE !



LIBÉREZ NOS TOILETTES S'IL VOUS PLAÎT !

PIIII !



POUR FINIR, SI VOUS AVEZ LE MOINDRE DOUTE, CONSULTEZ VITE UN MÉDECIN EN LUI PRÉCISANT QUE VOUS TRAVAILLEZ DANS UN MILIEU FRÉQUENTÉ PAR DES RONGEURS !



FIN

Crottes alors !





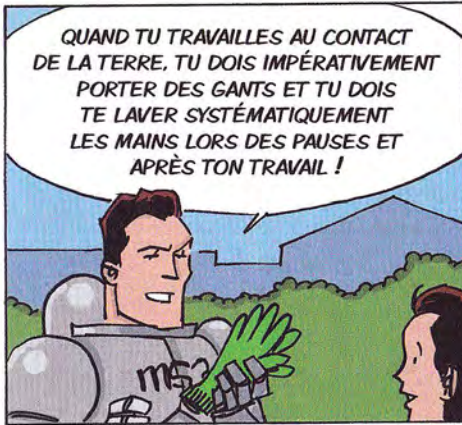
SI TU PORTES TES MAINS SOUILLÉES PAR CETTE TERRE À LA BOUCHE, TU RISQUES D'ATTRAPER LA MALADIE !



ELLE EST SANS GRAVITÉ DANS LA PLUPART DES CAS (FIÈVRE, FATIGUE, GANGLIONS ...) PAR CONTRE, LE RISQUE PEUT ÊTRE GRAVE CHEZ LA FEMME ENCEINTE NON IMMUNISÉE ...



ALORS, COMMENT ÉVITER ÇA ?



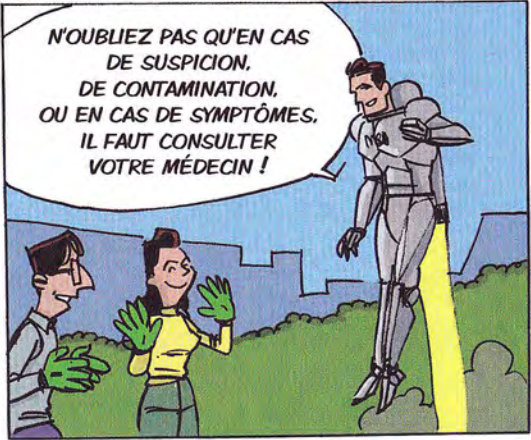
QUAND TU TRAVAILLES AU CONTACT DE LA TERRE, TU DOIS IMPÉRATIVEMENT PORTER DES GANTS ET TU DOIS TE LAVER SYSTÉMATIQUEMENT LES MAINS LORS DES PAUSES ET APRÈS TON TRAVAIL !



TOUT ÇA POUR QUELQUES MALHEUREUSES CROTTES ...



IL FAUT RESPECTER LES RÈGLES D'HYGIÈNE AU TRAVAIL : TOUJOURS SE LAVER LES MAINS AVANT DE BOIRE, FUMER, MANGER, DONC DE SE PORTER LES MAINS À LA BOUCHE. ELLES PEUVENT ÊTRE SOUILLÉES ET TE TRANSMETTRE CERTAINES MALADIES ...

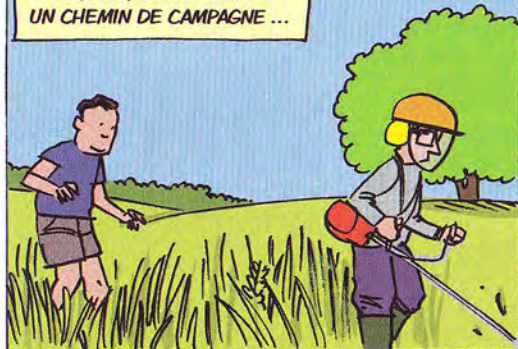


N'OUBLIEZ PAS QU'EN CAS DE SUSPICION, DE CONTAMINATION, OU EN CAS DE SYMPTÔMES, IL FAUT CONSULTER VOTRE MÉDECIN !

Tique et resto !



QUELQUE PART SUR
UN CHEMIN DE CAMPAGNE ...



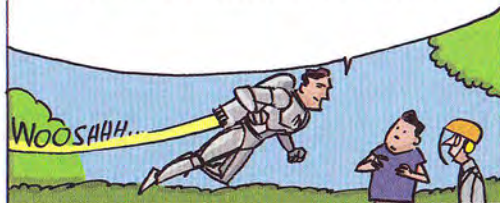
JE MEURS
DE FAIM ! 8 JOURS
QUE J'ATTENDS
MON DÉJEUNER,
LE VOILÀ ENFIN !



ATTENTION PAUL !
CES HERBES
HAUTES ET
CES FOUGÈRES
SONT PROPICES
À LA PRÉSENCE
DE TIQUES !
TU RISQUES DE
TE FAIRE PIQUER ...



C'EST EXACT ! LES TIQUES PEUVENT
S'ACCROCHER SUR TOI QUAND TU MARCHES
DANS LES HERBES HAUTES PAR EXEMPLE ...
ENSUITE, ELLES VONT TE PIQUER
DANS UN LIEU CACHÉ : PLIURE DU GENOU,
AISSELLE, AINE, CUIR CHEVELU ...
POUR PRENDRE LEUR REPAS DE SANG !



BEN ALORS,
CE FESTIN,
ÇA VIENT ?



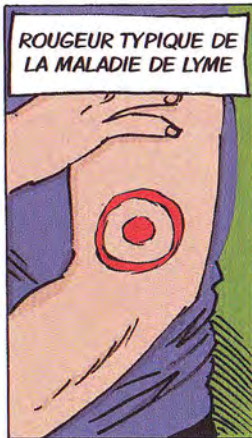
OH LÀ LÀ ... ET
JE RISQUE GROS
MOI ?!?



OUI, EN CAS DE
PIQÛRE, SI LA TIQUE
EST INFECTÉE,
ELLE PEUT TE
TRANSMETTRE
PAR SA SALIVE,
LA BACTÉRIE DE
LA MALADIE DE LYME.

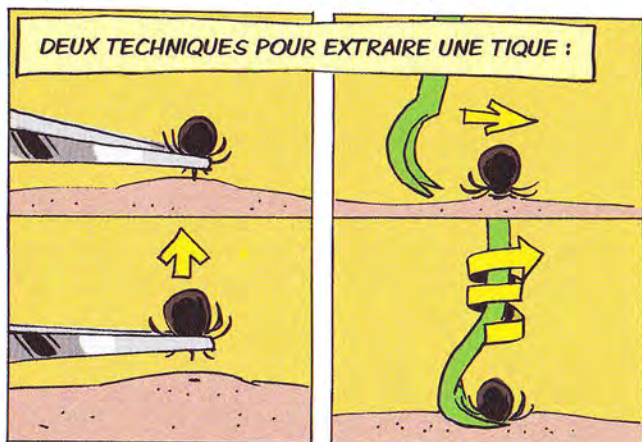


ROUGEUR TYPIQUE
DE
LA MALADIE DE LYME



ÇA COMMENCE PAR UNE ROUGEUR
AUTOUR DE LA PIQÛRE QUI
VA S'ÉTENDRE ... IL FAUT ALORS VITE
TRAITER AVEC DES ANTIBIOTIQUES.
SINON LA MALADIE PEUT
ENTRAÎNER DES PROBLÈMES
CARDIAQUES, ARTICULAIRES,
NEUROLOGIQUES ...
ET LE TRAITEMENT
EST ALORS PLUS
LOURD !





FIN

Gare aux piqûres !



Repérez les autres risques biologiques en jardins et espaces verts, qui ne sont pas des zoonoses... et retrouvez l'As de la Prévention page suivante !



Gare aux piqûres !



Attention aux piqûres d'hyménoptères !

→ Tous bruits et vibrations peuvent perturber les hyménoptères (guêpes, frelons ...) et leurs nids. Le travailleur risque alors de recevoir de multiples piqûres sur le corps et d'avoir une réaction toxique locale ou généralisée (choc anaphylactique).

Soyez vigilant : une piqûre dans la bouche ou au niveau de la gorge, peut provoquer l'étouffement de la personne.



QUE FAIRE...

Retirer si possible le venin
• Nettoyer et désinfecter la piqûre • Retirer sans attendre les bagues en cas de piqûre aux doigts ou à la main • Surveiller l'apparition de signes de gravité dans les 30 minutes qui suivent la piqûre
• Consulter un médecin en cas d'apparition de complications • Contacter systématiquement et immédiatement le 15 ou le 112, en cas de piqûre sur un terrain allergique connu, quel qu'il soit.

Quels sont les moyens de prévention ?

- ▶ Observer son environnement de travail, repérer d'éventuels nids de guêpes, frelons, avant d'exécuter une tâche.
- ▶ Eviter l'usage de parfums, eaux de toilettes, laques, crèmes solaires odorantes car ces produits attirent les insectes.
- ▶ Porter des vêtements couvrants, sans couleurs vives.
- ▶ Rester calme lorsqu'un insecte tourne autour de soi. Eviter les gestes brusques, repousser l'insecte calmement.
- ▶ Avoir dans sa trousse de secours une pompe à venin.
- ▶ Prévenir son entourage, ses collègues, d'une allergie aux piqûres d'insectes et avoir son traitement à portée de main.

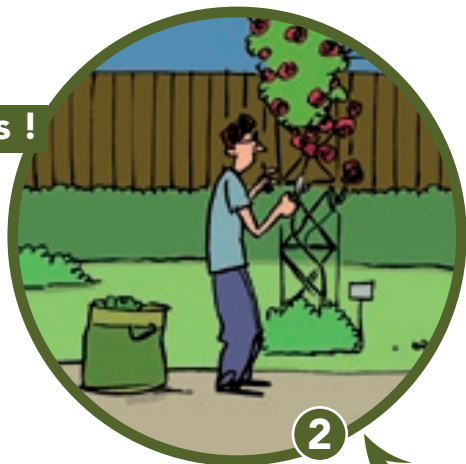
Attention aux piqûres d'épines !

→ Le tétanos est dû à une toxine sécrétée par un bacille, présent dans la terre et dans les objets souillés par la terre.

Cette toxine peut pénétrer dans l'organisme à l'occasion d'une plaie, même si elle est minime. Ainsi une simple piqûre d'épines de rosier peut être à risque.

Quels sont les moyens de prévention ?

- ▶ Porter des gants solides et des vêtements couvrants pour éviter les piqûres d'épines.
- ▶ Être à jour dans sa vaccination anti-tétanique.



Les conseils indispensables à suivre...



?

QUE FAIRE...

Nettoyer et désinfecter systématiquement la plaie avec un antiseptique • Consulter immédiatement son médecin pour vérifier son statut vaccinal contre le VHB et le tétanos, et assurer une prise en charge et un suivi adapté.

Attention aux piqûres d'aiguilles !

→ Il est parfois possible de trouver des aiguilles ou seringues usagées, abandonnées dans des jardins et espaces verts. Les blessures causées par ces aiguilles usagées, peuvent **transmettre les virus de l'hépatite B (VHB) ou de l'hépatite C (VHC)**, virus qui se transmettent par voie sanguine.

Quels sont les moyens de prévention ?

- ▶ Observer son environnement de travail, repérer la présence d'éventuelles aiguilles ou seringues abandonnées, avant d'exécuter une tâche.
- ▶ Dans les zones considérées à risque, porter des gants solides pour éviter les piqûres d'aiguilles.
- ▶ En cas de présence d'aiguilles ou seringues, ne pas les manipuler et prévenir son responsable.
- ▶ En dernier recours, jeter l'aiguille en toute sécurité (port de gants imperforables) dans un contenant fermé imperforable.

Attention aux piqûres de moustiques !

→ Pensez à vous protéger des piqûres de moustiques dans le sud de la France. **Les moustiques sont des vecteurs potentiels de maladies** comme la fièvre de West-Nile, le Chikungunya, la Dengue.

Quels sont les moyens de prévention ?

- ▶ Si possible éviter de travailler à l'aube ou au crépuscule, période où l'activité des moustiques est plus intense.
- ▶ Porter des vêtements couvrants et amples.
- ▶ Appliquer éventuellement de l'insecticide pour tissus et/ou du répulsif sur les zones découvertes du corps.

?

QUE FAIRE...

En cas de fièvre brutale, avec maux de tête et douleurs, consultez un médecin, vous avez peut-être attrapé une de ces maladies.

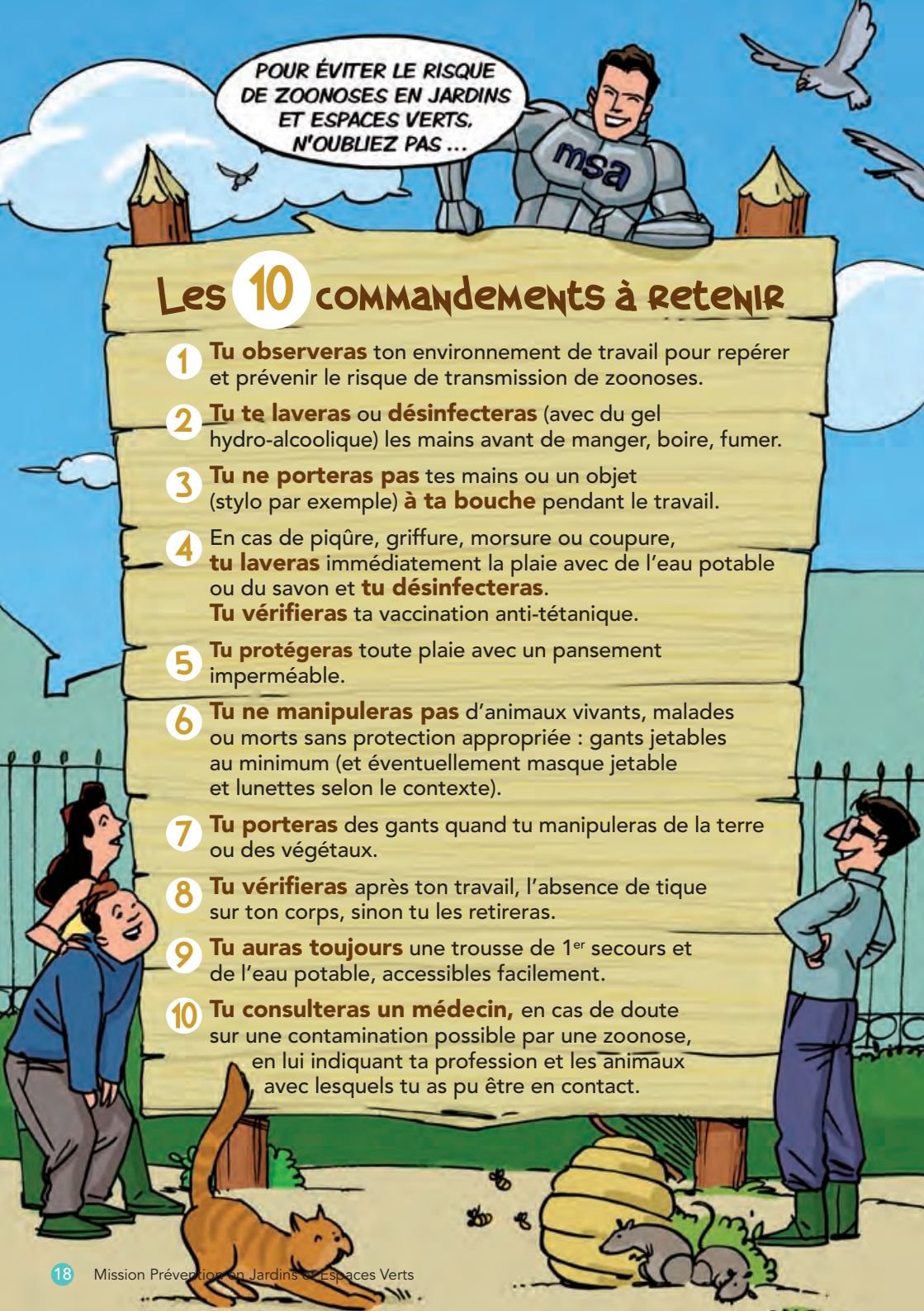
4



?

QUE FAIRE...

Nettoyer et désinfecter systématiquement la plaie avec un antiseptique • Vérifier votre vaccination anti-tétanique : rappel tous les 5 à 10 ans • En cas de plaie plus importante, se référer à son médecin qui saura vous renseigner et pratiquer les injections nécessaires si vous n'êtes pas à jour dans vos vaccinations.



POUR ÉVITER LE RISQUE
DE ZOOSES EN JARDINS
ET ESPACES VERTS,
N'oubliez pas ...

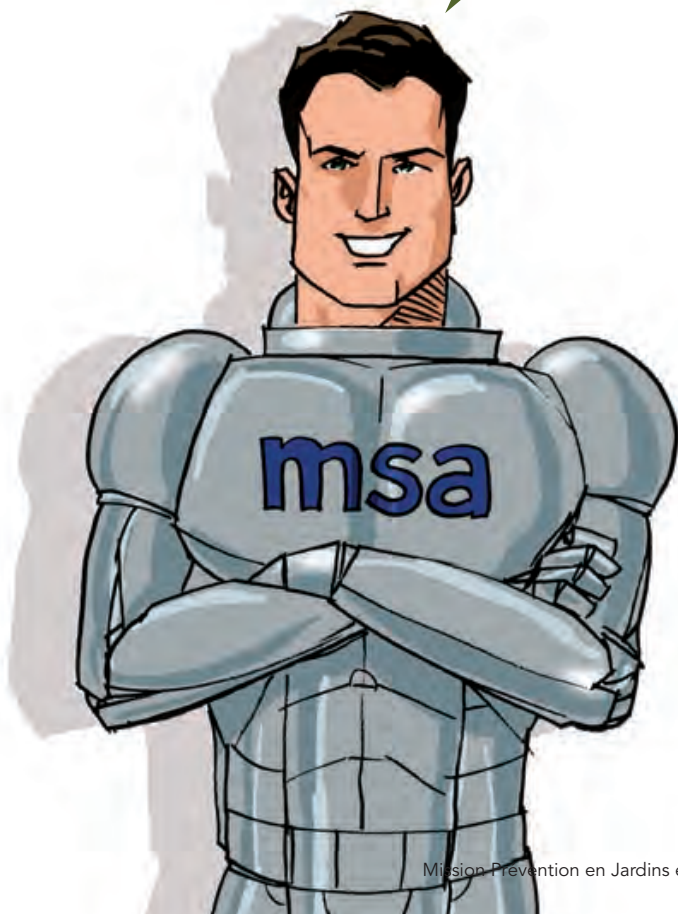
Les 10 commandements à retenir

- 1 Tu observeras** ton environnement de travail pour repérer et prévenir le risque de transmission de zoonoses.
- 2 Tu te laveras** ou **désinfecteras** (avec du gel hydro-alcoolique) les mains avant de manger, boire, fumer.
- 3 Tu ne porteras pas** tes mains ou un objet (stylo par exemple) **à ta bouche** pendant le travail.
- En cas de piqûre, griffure, morsure ou coupure, **tu laveras** immédiatement la plaie avec de l'eau potable ou du savon et **tu désinfecteras**.
Tu vérifieras ta vaccination anti-tétanique.
- 5 Tu protégeras** toute plaie avec un pansement imperméable.
- 6 Tu ne manipuleras pas** d'animaux vivants, malades ou morts sans protection appropriée : gants jetables au minimum (et éventuellement masque jetable et lunettes selon le contexte).
- 7 Tu porteras** des gants quand tu manipuleras de la terre ou des végétaux.
- 8 Tu vérifieras** après ton travail, l'absence de tique sur ton corps, sinon tu les retireras.
- 9 Tu auras toujours** une trousse de 1^{er} secours et de l'eau potable, accessibles facilement.
- 10 Tu consulteras un médecin**, en cas de doute sur une contamination possible par une zoonose, en lui indiquant ta profession et les animaux avec lesquels tu as pu être en contact.

Découvrez
dans la même collection :

- o Mission Prévention en Forêt
- o Mission Prévention en Animalerie
- o Mission Prévention en Élevage

Téléchargeables gratuitement sur :
references-sante-securite.msa.fr



N'hésitez pas à contacter votre MSA

Ref.: 11413 - 02/13 / CCMSA / Direction Déléguée aux Politiques Sociales / Création : Véronique Puyguraud - vpuyg@sfr.fr / Illustrations : Erik Tartrals



L'essentiel & plus encore